

Історико-краєзнавчий музей м. Винники
Інститут археології Жешівського університету

НАУКОВІ СТУДІЇ

Випуск 7

**Культові та поховальні пам'ятки
у Вісло-Дніпровському регіоні:
проблеми інтерпретації**

Видається з 2008 р.

Львів – Винники
Видавництво «Апріорі»
2014

УДК 903/904(4)(082)
ББК Т4(4)3-431.1я43
К 906

К 906 **Наукові студії:** Збірник наукових праць / Історико-краєзнавчий музей м. Винники, Інститут археології Жешівського університету. – Вип. 7. Культові та поховальні пам'ятки у Вісло-Дніпровському регіоні: проблеми інтерпретації. – Львів-Винники: Априорі, 2014. – 472 с. : іл. + 16 с. кол. вкл.
ISBN 978-617-629-228-9

У Збірнику вміщено статті з проблем археології та історії від первісності до нового часу, публікації нових матеріалів і результатів досліджень.

Для археологів, істориків, краєзнавців та всіх шанувальників давньої історії України.

ББК Т4(4)3-431.1я43

Редакційна колегія:

д-р. іст. наук, проф. Д. Козак (головний редактор),
д-р. іст. наук, проф. *Л. Войтович*, д-р. іст. наук, проф. *Л. Залізняк*,
д-р. іст. наук, проф. *В. Отроценко*, д-р габ., проф. *М. Парчевський*,
д-р габ., проф. *М. Рибіцька*, канд. іст. наук, доц. *Н. Білас* (відповідальний редактор),
канд. іст. наук, ст. наук. співр. *Е. Кравченко*, канд. іст. наук, доц. *О. Целуйко*, *І. Тимець*

Адреса редакційної колегії:

Історико-краєзнавчий музей м. Винники,
вул. Галицька, 26, м. Львів-Винники, 79495,
тел./факс: (032)2960536, e-mail: musem.vynnyky@gmail.com

Рецензенти:

д-р. іст. наук, проф. *Р. Литвиненко* (Вінниця/Донецьк),
д-р. іст. наук *Л. Михайлина* (Київ)

Відповідальний за випуск *І. Тимець*
Редактори *І. Семенов*, *Т. Молочко*
Технічний редактор *Н. Стахур*
Художнє оформлення обкладинки *Л. Караваєва*, *Н. Тимець*
Переклад резюме англійською *автори*, *О. Сілаєв*

*Рекомендовано до друку Науково-методичною радою
Історико-краєзнавчого музею м. Винники та
Інститутом археології Жешівського університету*

ISBN 978-617-629-228-9

© Історико-краєзнавчий музей
м. Винники, 2014

УДК 904:393(438)''09/12'':572.08

Барбара Квятковська, Катажина Кузьнярська

КОМПЛЕКС ГОРОДИЩА В ЧЕРМНО: ПІДСУМКИ АРХЕОЛОГІЧНИХ ДОСЛІДЖЕНЬ У 2013 РОЦІ. Могильник Чермно-3 (антропологічний аналіз)¹

*Під час археологічних досліджень інгумаційного могильника Чермно-3 проведено антропологічний аналіз 16 скелетів (з 15 поховань; одне поховання було подвійним) та дев'яти скупчень кісток. Виділено скелети п'яти чоловіків і трьох жінок, визначення статі решти восьми похованих було неможливим. Серед дорослих осіб переважали чоловіки, що померли у віці *taturus*. Зафіксовано такі маркери фізіологічного стресу, як *cribra orbitalia*, гіпоплазія емалі та карієс зубів. На аналізованих кісткових рештках виявлено дегенеративні зміни на суглобах та на хребті (остеофіти, грижі Шморля), а також травми.*

Поховання, відкриті в Чермно-3 в 2013 р., є тільки частиною великого інгумаційного могильника літописного Червена. Подальші дослідження сприятимуть розширенню джерельної бази, яка дасть змогу зробити ширші висновки щодо морфологічних особливостей цієї популяції та умов її життя, а також здійснити порівняльне вивчення інших локальних популяцій на території Червенських Градів.

Ключові слова: Чермно, могильник, інгумація, поховання, статеві-вікова характеристика, маркери фізіологічного стресу, патологічні зміни.

ЗАГАЛЬНА ХАРАКТЕРИСТИКА МАТЕРІАЛУ

Під час розкопок 2013 р. на могильнику Чермно-3 виявлено 16 скелетів (7/1, 8/1, 10/1, 14/1, 14/2, 15/1, 16/1, 18/1, 19/1, 21/1, 22/1, 23/1, 24/1, 25/1, 28/1, 29/1) у 15 похованнях (7/2013, 8/2013, 10/2013, 14/2013, 15/2013, 16/2013, 18/2013, 19/2013, 21/2013, 22/2013, 23/2013, 24/2013, 25/2013, 28/2013, 29/2013). Серед аналізованих поховань одне (14/2013) виявилось подвійним, тому кістяки з нього отримали нумерацію 14/1 і 14/2. Два поховання (25/2013 і 19/2013) були порушені, найімовірніше, в результаті оранки, тому скелети збереглися тільки частково. Три поховання (22/2013, 23/2013 і 29/2013) відкриті не повністю (переважно нижні кінцівки) і зафіксовані тільки *in situ*, тому антропологічні дані щодо них обмежені. Окрім того, кістки правої кінцівки, що лежали в анатомічному положенні (26/1), після остаточного опрацювання були внесені в остеологічний інвентар скелету 16/1, а наданий спочатку номер анульований.

Також виокремлено дев'ять скупчень кісток (I–XIII). Скупчення IV і IX пізніше були зареєстровані як одне, порушене оранкою, поховання 19/2013, а надані їм початкові номери анульовано. Натомість у процесі антропологічного

¹ Переклад з польської Ярослава Погоральського.

аналізу скупчення XII було долучене до складу скелету із поховання 16/1 (поховальна яма 16/2013), а скупчення XI виявилось частиною скелету 24/1 (поховання 24/2013). Скупчення XIII описане як фрагмент дитячого скелета, одна частина якого була розташована *in situ*, а інша знаходилася біля скелету 21/1 (поховальна яма 21/2013).

СТАН ЗБЕРЕЖЕННЯ

В аналізованій серії найбільшу групу – дев'ять випадків – становили неповні посткраніальні скелети з черепами. Черепа були повністю відсутні у чотирьох випадках і тільки у шести похованих вони добре збереглися. У решті могил знаходилися порушені скелети з пошкодженими або знищеними черепами і кістками посткраніального скелету. Значною мірою ці пошкодження були спричинені оранкою. У трьох випадках (22/1, 23/1, 29/1) скелети відкриті тільки частково, що не дає змоги зробити висновки щодо їхнього збереження. Оцінку стану збереження скелетів і черепів проведено згідно стандартної антропологічної методики [7; 12].

СТАТЕВО-ВІКОВА ХАРАКТЕРИСТИКА

При дослідженні матеріалу за цими ознаками використані стандартні антропологічні методики. Стаття встановлено на підставі відмінностей у морфологічній будові черепів, а також на основі окремих рис таза (Г. Ашкаді, Й. Немешкері, А. Новотни, Д. Юбелакер [цит. за: 12]). Вік на момент смерті визначається за ступенем облітерації черепних швів і схеми формування молочних і постійних зубів за Д. Юбелакером [цит. за: 12]. Також до уваги брали ступінь стирання зубів за схемою К. О. Лавджоя [цит. за: 12]. Критерієм при визначенні віку також були вікові зміни на поверхнях лобкового симфізу (Е. Тодд [цит. за: 12]). Поділ на вікові групи здійснено за критеріями А. Маліновського і В. Божилова [6].

Серед досліджених матеріалів виділено п'ять осіб чоловічої статі і три особи жіночої. В решті восьми осіб статі не встановлено: у п'яти випадках з огляду на дуже молодий вік похованих (від *Infans I* до *Infans II/Juvenis*), а в інших трьох випадках скелети були відкриті тільки частково і зафіксовані *in situ*.

Найчисленнішу групу похованих становили діти вікової групи *Infans I–Infans II* (чотири особи), до неї також віднесли два дитячі скелети, вік яких, з огляду на поганий стан збереження, не вдалося точно визначити. Серед дорослих осіб переважали чоловіки, що померли у зрілому віці (три особи). Кількість скелетів, вивчених на цьому етапі досліджень, є надто малою аби точніше визначити вік найбільшої смертності в популяції.

МАРКЕРИ УМОВ ЖИТТЯ І СТАНУ ЗДОРОВ'Я

До антропологічних ознак, які дають змогу визначити умови життя людських груп, належать маркери фізіологічного стресу – реакції організму на

негативні імпульси зовнішнього середовища (недоїдання, голод, відсутність належних санітарних і житлових умов, хвороби). Найбільшу схильність до таких негативних впливів мають особи у прогресуючій фазі онтогенезу, тобто діти і молодь [14]. Зміни, викликані цими факторами, з'являються на зубах та скелеті, зберігаються у дорослому віці і помітні навіть після смерті людей.

Маркери фізіологічного стресу

Для визначення інтенсивності фізіологічного стресу серед похованих із червенського могильника вибрано найбільш поширені маркери: *cribra orbitalia*, гіпоплазія зубної емалі і деякі хвороби зубо-щелепного апарату.

Наявність *cribra orbitalia* є наслідком змін кісткової тканини, викликаних надактивністю червоного кісткового мозку у верхній стінці очної западини [3]. Вона може бути спричинена дефіцитом поживних речовин, наслідком таких хвороб, як анемія та авітаміноз, паразитарних інфекцій [4]. Інтенсивність цих змін залежить від віку людини у момент дії стресу та його тривалості [9]. Цю ознаку можна назвати «індексом виснаження», який дає можливість оцінити суспільну диференціацію в популяції [1].

При визначенні інтенсивності розвитку *cribra orbitalia* використано 3-бальну шкалу, яку запропонували Г. Нейтан і Н. Хаас (1966) і модифікували Б. Робледо зі співавторами [13]. З огляду на стан збереження черепів оцінка наявності *cribra orbitalia* була можлива тільки у дев'яти випадках із 16 проаналізованих індивідів. *Cribra orbitalia* зафіксовано на рівні крібри, поротичних чи трабекулярних змін по одному випадку у трьох осіб (8/1, 19/1, 25/1).

Іншою ознакою фізіологічного стресу, яка зафіксована на кістковому матеріалі з могильника в Чермно, була гіпоплазія емалі – нестача прошарку емалі внаслідок недоформування її на зубах. Вона з'являється під час формування молочних зубів і є маркером фізіологічного стресу в індивідів у віці до 6 років. Однією з її причин, як і у випадку з *cribra orbitalia*, може бути дефіцит поживних речовин або хвороби дихальної і ендокринної систем організму [El-Najjar et al. 1978, цит. за: 5]. Головним же фактором її появи вважається так званий *weaning stres*, викликаний нестачею кальцію в організмі дитини при переході від харчування материнським молоком до їжі іншого типу. У цей період настає зниження опірності організму, наслідком чого є зменшення товщини емалі [2]. Серед аналізованих індивідів гіпоплазію зубної емалі зафіксовано тільки в одній особі (24/1). Також до уваги брали наявність зубного каменю, який виявлено у п'яти індивідів (14/1, 16/1, 21/1, 25/1, 28/1), у тому числі у трьох чоловіків (14/1, 16/1, 25/1).

Карієс зубів зафіксовано у двох випадках: в одній дорослій особі (16/1) та одній дитині (*infans II*) (10/1). Дослідження захворюваності на карієс (*caries dentes*) також уможливило оцінку стану здоров'я, гігієни і способу харчування людей. Карієс спричиняють органічні кислоти (які призводять до демінералі-

зації тканин зубів), продуковані бактеріями, що ферментують вуглеводи. На появу карієсу впливають, серед іншого, зубний наліт (сприятливе середовище для розмноження бактерій), органічний склад слини та тип споживаної їжі [10].

Особливо цікавими є зміни у жувальному апараті, які можуть вказувати на специфіку виконуваної праці. Зокрема, це надмірна стертість зубів – різців, іклів і премолярів (при відсутності слідів стирання корінних зубів), зафіксована в чоловіка у віці *maturus* (14/2). Така стертість могла виникнути в результаті виконання певних професійних маніпуляцій, таких як вичинка шкіри (гарбування), обдирання лика, притримування зубами нитки шевцем або при плетінні мотузки. Водночас, причинами патологічної стертості в даній ситуації можуть бути вади прикусу або ж навмисна деформація. Цей випадок потребує точніших досліджень, зокрема детального аналізу мікротравм, який міг би допомогти з'ясувати характер відзначених змін.

Патологічні зміни

На аналізованих кісткових рештках зафіксовано дегенеративні зміни хребта. Зокрема, це кісткові утворення – остеофіти, поява яких пов'язана з процесом погіршення здатності утримувати воду у міжхребцевих дисках. Через втрату води відбувається деградація пульпозного ядра. Це приводить до втрати еластичності міжхребцевого диска та перетворення його у волокнисту пластину внаслідок відкладення кристалів гідроксилапатиту або пірофосфату кальцію, що сприяє прогресування інших остеогенних реакцій. Висота диска зменшується, що спричинює втрату стійкості хребта і надмірний тиск на міжсуглобові поверхні хребців [11]. Ці зміни найчастіше фіксують у чоловіків та жінок похилого віку (*maturus-senilis*). Остеофіти зараховують до хвороб «зношування організму». У матеріалах із Чермна такі кісткові нарости або розростання виявлені у трьох осіб чоловічої статі (8/1, 14/2, 16/1).

Інші дегенеративні зміни хребта – це так звані вузли (грижі) Шморля. Вони з'являються, коли колагенові волокна міжхребцевих дисків осідають, утворюючи заглиблення на зовнішній поверхні хребців [8]. Грижі Шморля виявлено на хребцях у тих самих трьох чоловіків, згаданих вище (8/1, 14/2, 16/1). Ці зміни найчастіше виникають при перевантаженні хребта або неправильному фізіологічному положенні під час виконання роботи. Окрім того, у згаданих трьох випадках як грижі Шморля, так і остеофіти зафіксовані на різних хребцях, а у двох із них (8/1, 16/1) названі патології, крім того що знаходилися на різних хребцях, були відзначені одночасно і на тих самих хребцях.

Зміни дегенеративного характеру зафіксовано також у дорослого (*maturus*) чоловіка (25/1). Дегенерація суглобової поверхні голівки правої плечової кістки у вигляді надбудови кісткової тканини могла виникнути в результаті запальних процесів у суглобі або посттравматичної дегенерації. Причину цієї зміни можна буде встановити після виконання рентгенологічного і гістологічного аналізів.

Серед 16 скелетів із чермненської серії 2013 р. травми зафіксовано у двох випадках. У чоловіка у віці *maturus* із поховання 14/2 простежено сліди загоєних переломів правого ребра і лівої ліктьової кістки, а в чоловіка у віці *adultus* з поховання 16/1 – загоєний перелом правого другого ребра (рис. 1).

Поховання, відкриті у Чермно-3 в 2013 р., є тільки частиною великого інгумаційного могильника. Подальші дослідження сприятимуть розширенню джерельної бази, яка дасть змогу зробити ширші висновки щодо морфологічних особливостей цієї популяції та умов її життя, а також здійснити порівняльне вивчення інших локальних популяцій на території Червєнських Градів.

1. Bergman P. Częstość występowania wybranych cech niemetrycznych czaszki w zależności od *cribra orbitalia* i wyposażenia grobów // Przegląd Antropologiczny. – 1986. – Vol. 52. – S. 103–112.

2. Goodman A. H. Stress, Adaptation and Enamel Development Defects // Human Paleopathology Current Syntheses and Future Options. – Washington, 1991. – P. 280–288.

3. Hengen O. P. *Cribra orbitalia*. Pathogenesis and Probable Etiology // Homo. – 1971. – Vol. 22. – P. 57–76.

4. Kwiatkowska B. Kondycja biologiczna średniowiecznych mieszczan wrocławskich w świetle badań antropologicznych // Archeologia Historica Polona. – 1998. – Vol. 7. – S. 241–250.

5. Kwiatkowska B. Mieszkańcy średniowiecznego Wrocławia. Ocena warunków życia i stanu zdrowia w ujęciu antropologicznym. – Wrocław, 2005.

6. Malinowski A., Bożilow W. Podstawy antropometrii. Metody techniki, normy. – Warszawa-Łódź, 1997.

7. Malinowski A., Strzałko J. Antropologia. – PWN, 1989.

8. Marciniak R. Choroba Scheuermanna (Kyphosis Dorsi Juvenilis) // Prace Wrocławskiego Towarzystwa Naukowego. Seria B. – 1979. – Vol. 202.

9. Novak M., Šlaus M. Health and disease in a Roman walled city: an example of Colonia Iulia Iader // Journal of Anthropological Sciences. – 2010. – T. 88. – S. 189–206.

10. Obersztyn A. Próchnica zębów i jej zapobieganie. – Warszawa, 1982.

11. Piekarczyk I., Piontek J. Zmiany zwyrodnieniowe kręgosłupa w populacji średniowiecznej (XIV–XVII w.) ze Słaboszewa // Monografie Instytutu Antropologii. – Poznań: Wydawnictwo UAM, 1999.

12. Piontek J. Biologia populacji pradziejowych. – Poznań: Wydawnictwo Naukowe UAM, 1996.

13. Robledo B., Troncho G. J., Brothwell D. *Cribra Orbitalia*: Health Indicator in the Late Roman Population of Canington (Somerset, Great Britain) // Journal of Paleopathology. – 1995. – Vol. 7. – P. 185–193.

14. Steckel R. H. Young adult mortality following severe physiological stress in childhood: skeletal evidence // Economics and Human Biology. – 2005. – Vol. 3. – P. 314–328.

Таблиця I. Інвентарний опис поховань з інгумаційного могильника Чермно-3

Інв. №	№ поховання	№ скелета	Стать	Вік	Стан збереження скелета	Стан збереження черепа	Примітки
1-2013	7	7/1	?	Inf I	4	-	Череп відсутній
2-2013	8	8/1	Ч	Mt	2	CA	-
3-2013	10	10/1	?	Inf II	4	-	Череп відсутній
4-2013	14	14/1	Ч?	Juv	4	-	Череп відсутній
5-2013	14	14/2	Ч	Mt	2	CR	-
6-2013	15	15/1	?	Inf II	2	CR	-
7-2013	16	16/1	Ч	Ad	2	CL(m)	-
8-2013	18	18/1	?	Inf I	4	-	Череп відсутній
9-2013	19	19/1	Ж?	DO	2	CA	-
10-2013	21	21/1	Ж	Juv	2	CR	-
11-2013	22	22/1	?	DZ	?	?	<i>In situ</i>
12-2013	23	23/1	?	DZ	?	?	<i>In situ</i>
13-2013	24	24/1	?	Inf II/ Juv	2	CR	-
14-2013	25	25/1	Ч	Mt	2	CR	-
15-2013	28	28/1	Ж	Juv/ Ad	2	CR	-
16-2013	29	29/1	?	DO	?	?	<i>In situ</i>

Таблиця II. Інвентарний опис скупчень кісток з інгумаційного могильника Чермно-3

Інв. №	№ скупчення	Примітки
1-2013	I	Зафіксоване на поверхні пам'ятки
2-2013	II	Зафіксоване на поверхні пам'ятки
3-2013	III	Зафіксоване на поверхні пам'ятки
4-2013	IV	Анульоване; частина знищеного поховання 19/2013
5-2013	V	-
6-2013	VI	-
7-2013	VII	-
8-2013	VIII	-
9-2013	IX	Анульоване; частина знищеного поховання 19/2013
10-2013	X	Анульоване

11-2013	XI	Анульоване; частина знищеного поховання 24/2013
12-2013	XII	Анульоване; частина знищеного поховання 16/2013
13-2013	XIII	Виділене під час антропологічного аналізу біля скелету 21/1

Таблиця III. Статеві-вікова характеристика похованих з інгумаційного могильника Чермно-3

Вік	Стать			Разом
	Ч	Ж	NN	
Infans I	-	-	2	2
Infans II	-	-	2	2
Inf II/Juv	-	-	1	1
Juvenis	1	1	-	2
Juv/Ad	-	1	-	1
Adultus	1	-	-	1
Maturus	3	-	-	3
Senilis	-	-	-	0
Дорослий	-	1	1	2
Дитина	-	-	2	2
Разом	5	3	8	16

Barbara Kwiatkowska, Katarzyna Kuźniarska

**THE MEDIEVAL SETTLEMENT COMPLEX AT CZERMNO:
THE RESULTS FROM FIELDWORK SEASON 2013.
Cemetery on the site no. 3 (the anthropological analysis)**

The human bone sample submitted for analysis comes from 16 inhumations excavated at Czermno, site 3, from 15 graves (one was a double burial) and from 9 concentrations of bones recovered at the same site. The skeletal remains from inhumations were identified as 5 male and 3 female individuals. In the other group sex determinations made for 8 individuals are uncertain. The age determined for most of the males was maturus. Markers of physiological stress included cribra orbitalia, enamel hypoplasia and dental carries. Osteophytes and Schmorl's nodes were present as evidence of degenerative changes to the vertebral column of analysed bone remains from the inhumation cemetery at Czermno. Finally, there were some marks of degenerative change to the joints and of trauma.

The human bone remains from the 2013 excavation season at Czermno, site 3 are only a small fragment of skeletal remains from the inhumation cemetery. Future seasons of fieldwork may be expected to secure a larger osteological sample to assist more comprehensive conclusions about the anatomy and living conditions of the analysed population. It may also be useful input to the analysis of other local medieval populations from the Cherven Towns region.

Key words: *Czermno, cemetery, inhumation, graves, sex and age characteristics, markers of physiological stress, degenerative changes.*

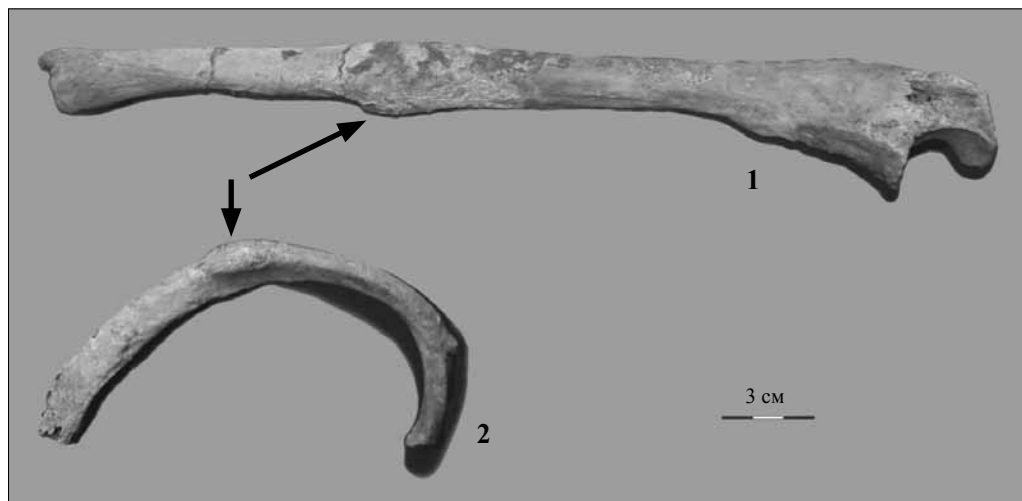


Рис. 1. Чермно-3, повіт Томашів-Любельський, Люблінське воєводство, Польща.
 Приклади травм на кістках досліджених скелетів; фото І. Фльоркевіч, І. Йордан.
 1 – слід від перелому лівої ліктьової кістки чоловіка у віці *maturus* (поховання 14/2);
 2 – слід від перелому правого ребра чоловіка у віці *adultus* (поховання 16/1)

СПИСОК СКОРОЧЕНЬ

- АДЛУ – Археологічні дослідження Львівського університету, Львів.
АДСВ – Античная древность и средние века, Свердловск.
ИИАК – Известия Императорской археологической комиссии.
ИТУАК – Известия Таврической ученой архивной комиссии.
ККУ – Кримінальний кодекс України.
КСАН – Корпус случайных археологических находок.
КСИА – Краткие сообщения Института археологии АН СССР.
КСИА АН УССР – Краткие сообщения Института археологии АН УССР.
КСИИМК – Краткие сообщения Института истории материальной культуры.
МАИЭТ – Материалы по археологии, истории и этнографии Таврии, Симферополь.
МАСП – Материалы по археологии Северного Причерноморья.
МИА – Материалы и исследования по археологии СССР.
МНК – Материалы международной конференции.
НА ІА НАНУ – Науковий архів Інститут археології НАН України.
СА – Советская археология.
САИ – Свод археологических исследований.
РА – Przegląd archeologiczny.
ІКС – Ilustrowany kurjer codzienny.
ZOW – Z otchłani wieków.

ЗМІСТ

<i>Леонід Залізняка</i> ДОІСТОРИЧНІ ЕЛЕМЕНТИ В ТРАДИЦІЙНІЙ КУЛЬТУРІ УКРАЇНЦІВ ТА ЇХНІХ СУСІДІВ	3
<i>Sylwester Czopek</i> MEANDRY INTERPRETACJI W ARCHEOLOGII FUNERALNEJ	18
<i>Сергій Буйських</i> ДЕЯКІ МОРАЛЬНО-ЕТИЧНІ ПРОБЛЕМИ АРХЕОЛОГІЧНОГО ДОСЛІДЖЕННЯ ДАВНІХ ПОХОВАЛЬНИХ ПАМ'ЯТОК.....	30
<i>Дмитро Гаскевич</i> ПОХОВАЛЬНІ ТРАДИЦІЇ БУГО-ДНІСТРОВСЬКОЇ НЕОЛІТИЧНОЇ КУЛЬТУРИ: ПОШУК НАДІЙНИХ ДЖЕРЕЛ	42
<i>Тарас Ткачук</i> ПОХОВАЛЬНИЙ КОМПЛЕКС НА ВЕРХНЬОМУ ПОДНІСТЕР'І	58
<i>Dariusz Król, Małgorzata Rybicka, Jakub Rogoziński, Aleksandra Sznajdrowska</i> OBRZĄDEK POGRZEBOWY KULTURY PUCHARÓW LEJKOWATYCH W GRUPIE POŁUDNIOWO-WSCHODNIEJ NA PRZYKŁADZIE STANOWISK W SKOŁOSZOWIE 7 I SZCZYTNEJ 6	62
<i>Kamil Karski</i> ESCHATOLOGIA SPOŁECZNOŚCI BADEŃSKICH	79
<i>Віталій Конопля, Володимир Цигилик</i> ПОХОВАННЯ КУЛЬТУРИ ШНУРОВОЇ КЕРАМІКИ З БЕРЕЗЦЯ НА ГОРОДОЧЧИНІ.....	93
<i>Віталій Отрощенко</i> МОТИВИ РИТУАЛЬНОЇ ЗООФІЛІЇ В МИСТЕЦТВІ УКРАЇНИ ДОБИ РАННЬОЇ БРОНЗИ.....	99

<i>Sylwester Czopek, Katarzyna Trybała-Zawiślak</i> WYBRANE ASPEKTY OBRZĄDKU POGRZEBOWEGO WE WCZESNEJ FAZIE TARNOBRZESKIEJ KULTURY ŁUŻYCKIEJ NA PRZYKŁADZIE STAN. 6 W DĘBINIE, POW. ŁAŃCUCKI	118
<i>Сергей Охотников</i> САКРАЛЬНОЕ ЗНАЧЕНИЕ ОСТРОВА ЛЕВКЕ (ЗМЕИНОГО)	131
<i>Антон Панікарський</i> ДВОКРИЛІ ВІСТРЯ СТІЛ З МАЛОКОПАНСЬКОГО НЕКРОПОЛЯ.....	148
<i>Ростислав Терпиловський, Геннадій Жаров</i> МУТИНСЬКИЙ МОГИЛЬНИК	159
<i>Тетяна Слободян</i> ПІЛОПАЛЬНЕ ПОХОВАННЯ РИМСЬКОГО ЧАСУ З НОВОГО ЯРИЧЕВА: АНТРОПОЛОГІЧНИЙ АНАЛІЗ.....	173
<i>Павел Колодченко</i> ВАРВАРСЬКИЙ МОГИЛЬНИК І–ІІІ ВВ. У С. ВИШНЕВОЕ	184
<i>Володимир Прокопів</i> ВИКОРИСТАННЯ КІСТЯНИХ ВИРОБІВ У ПОХОВАЛЬНИХ КОМПЛЕКСАХ ВІСЛО-ДНІПРОВСЬКОГО РЕГІОНУ В І–V СТ. Н. Е.	198
<i>Михаил Ступко, Сергей Серебряков</i> МОНЕТНЫЕ ПРИНОШЕНИЯ НА «СВЯТЫХ МОГИЛАХ» НЕКРОПОЛЯ ХЕРСОНЕСА В КАРАНТИННОЙ БАЛКЕ. К ПОСТАНОВКЕ ПРОБЛЕМЫ	204
<i>Марцін Волошин, Марцін Піотровський, Івона Фльоркевіч, Конрад Грохецький</i> КОМПЛЕКС ГОРОДИЩА В ЧЕРМНО: ПІДСУМКИ АРХЕОЛОГІЧНИХ ДОСЛІДЖЕНЬ У 2013 РОЦІ. Поселення і могильник Чермно-3 (археологічний аналіз).....	226

Барбара Квятковська, Катажина Кузьнярська
КОМПЛЕКС ГОРОДИЩА У ЧЕРМНО:
ПІДСУМКИ АРХЕОЛОГІЧНИХ ДОСЛІДЖЕНЬ У 2013 РОЦІ.
Могильник Чермно-3 (антропологічний аналіз).....261

Андрэй Вайцеховіч
КУРГАНЫ З КРЭМАЦЫЯЙ НА ПАЎДНЁВЫМ УСКРАЙКУ
ПОЛАЦКАЙ ЗЯМЛІ.....269

Андрій Филипчук, Галина Филипчук
КОРОТКІ ПІДСУМКИ ДОСЛІДЖЕННЯ
РИТУАЛЬНОЇ СПОРУДИ НА СХИЛІ УР. «ОЛЕНИН ПАРК»
(ПІЛСНЕСЬКИЙ АРХЕОЛОГІЧНИЙ КОМПЛЕКС).....280

Андрій Білецький, Георгій Шаповалов
ВОЗНЕСЕНСЬКИЙ (КІЧКАСЬКИЙ) «СКАРБ» –
ПОХОВАННЯ-СПАЛЕННЯ X СТ.....285

Михайло Сагайдак, Всеволод Івакін
ДАВНЬОРУСЬКЕ ПОХОВАННЯ,
ЗНАЙДЕНЕ НА КИЇВСЬКОМУ ПОДОЛІ.....305

Марина Ягодинська
НОВІ ДОСЛІДЖЕННЯ ДАВНЬОРУСЬКОГО МОГИЛЬНИКА
БІЛЯ С. ЗЕЛЕНЧЕ ТЕРЕБОВЛЯНСЬКОГО Р-НУ
ТЕРНОПІЛЬСЬКОЇ ОБЛ.....316

Radosław Liwoch
WCZESNOŚREDNIOWIECZNY GRÓB KAMIENNY
Z IMPORTEM RUSKIM W SIEMIENICACH NAD BZURĄ
(GM. KRZYŻANÓW, POW. KUTNOWSKI, WOJ. ŁÓDZKIE).....323

Edyta Anna Marek
NOWE INTERPRETACJE POŁOŻENIA
WYBRANYCH CMENTARZYSK
Z WCZESNOŚREDNIOWIECZNYMI GROBAMI
PODPŁYTOWYMI.....335

<i>Володимир Захар'єв</i> МОГИЛЬНИКИ ХІ–ХІІІ СТ. ІЗ СОКІЛЕЦЬКОГО МІКРОРЕГІОНУ НА ЦЕНТРАЛЬНОМУ ПОДІЛЛІ	344
<i>Михайло Сагайдак, Марина Сергєєва</i> ДОСЛІДЖЕННЯ ДАВНЬОРУСЬКОЇ ЦЕРКВИ НА ПІВНІЧНО-ЗАХІДНІЙ ОКОЛИЦІ ПОДОЛУ	364
<i>Леонтій Войтович</i> ТАЄМНИЦІ СТОЛИЦІ КОРОЛЯ ДАНИЛА РОМАНОВИЧА	378
<i>Святослав Терський</i> АРХЕОЛОГІЧНІ ДОСЛІДЖЕННЯ САКРАЛЬНИХ КОМПЛЕКСІВ У ПЕРЕСОПНИЦІ	409
<i>Денис Козак</i> ГЛИНЯНА ПИСАНКА З ВОЛИНИ	423
<i>Konrad Grochecki</i> PRZYKŁADY ODKRYĆ Z LUBELSKICH KOŚCIOŁÓW I KLASZTORÓW PRZEDMIOTÓW ZWIĄZANYCH ZE SFERĄ SAKRALNĄ. KONTEKSTY.....	432
<i>Алла Попружна</i> «ОСТАННІЙ ПРИТУЛОК» ПРЕДСТАВНИКІВ КОЗАЦЬКОЇ СТАРШИНИ ДРУГОЇ ПОЛОВИНИ ХVІІ–ХVІІІ СТ. (за матеріалами духівниць козацької старшини)	449
СЛОВО ПРО ВЧЕНОГО, ВЧИТЕЛЯ, ДРУГА	455
СПИСОК СКОРОЧЕНЬ	463

CONTENS

<i>Leonid Zaliznyak</i> PRE-HISTORICAL ELEMENTS IN THE TRADITIONAL CULTURE OF UKRAINIANS AND THEIR NEIGHBORS	3
<i>Sylwester Czopek</i> COMPLEXITIES OF INTERPRETATION IN FUNERAL ARCHEOLOGY.....	18
<i>Sergiy Buyskykh</i> SOME MORAL AND ETHICAL PROBLEMS OF ARCHAEOLOGICAL STUDIES ON ANCIENT BURIAL MONUMENTS.....	30
<i>Dmytro Gaskevych</i> FUNERAL TRADITIONS OF THE BUH-DNISTER NEOLITHIC CULTURE: SEARCH OF AUTHENTIC RECORDS.....	42
<i>Taras Tkachuk</i> THE BURIAL COMPLEX FROM UPPER DNIESTER AREA	58
<i>Dariusz Król, Małgorzata Rybicka, Jakub Rogoziński, Aleksandra Sznajdrowska</i> BURIAL PRACTICES IN THE SOUTHEASTERN GROUP OF FUNNEL BEAKER CULTURE ON THE EXAMPLES OF SITES IN SKOŁOSZÓW 7 AND SZCZYTNIA 6.....	62
<i>Kamil Karski</i> ESCHATOLOGY OF BADEN SOCIETIES.....	79
<i>Vitaliy Konoplya, Volodymyr Tsygtlyk</i> BURIAL OF CORDED WARE CULTURE FROM BEREZETS IN GORODOK DISTRICT	93
<i>Vitaliy Otroshchenko</i> MOTIVES OF THE RITUAL ZOOPHILIA IN THE WALL ART OF EARLY DRONZE AGE IN UKRAINE	99

<i>Sylwester Czopek, Katarzyna Trybała-Zawiślak</i> SELECTED ASPECTS OF FUNERAL RITES IN THE EARLY PHASE OF TARNOBRZEG LUSATIAN CULTURE ON THE EXAMPLE OF SITE 6 IN DĘBINA, ŁAŃCUT DISTRICT.....	118
<i>Sergiy Ochotnikov</i> SACRED MEANING OF LEUKE ISLAND (ISLAND ZMEINYI).....	131
<i>Anton Panikarskyi</i> BARBED ARROWHEADS FROM MALA KOPANYA NECROPOLIS	148
<i>Rostyslav Terpilovskiy, Gennadiy Zharov</i> THE MUTYN BURIAL GROUND	159
<i>Tetyana Slobodyan</i> CREMATION BURIAL OF ROMAN TIME FROM NOVYY YARYCHIV: ANTHROPOLOGICAL ANALYSIS	173
<i>Pavel Kolodchenko</i> BARBARIC BURIAL GROUND OF 1ST-3RD CENTURIES IN VILLAGE VYSHNEVE.....	184
<i>Volodymyr Prokopiv</i> APPLICATION OF THE BONE WARES IN THE BURIAL COMPLEXES OF WISLA – DNIPRO REGION IN 1st-5th CENTURIES AD.....	198
<i>Mikhail Stupko, Sergey Serebryakov</i> COIN OFFERINGS IN THE «SAINTS GRAVES» OF CHERSONESSES NECROPOLIS IN KARANTINNAYA BALKA. QUESTION FOR FORMULATION	204
<i>Marcin Wołoszyn, Marcin Piotrowski, Iwona Florkewicz, Konrad Grochecki</i> THE MEDIEVAL SETTLEMENT COMPLEX AT CZERMNO: THE RESULTS FROM FIELDWORK SEASON 2013. Czermno site 3 – a settlement and a cemetery (an archaeological analysis)	226

Barbara Kwiatkowska, Katarzyna Kuźniarska

THE MEDIEVAL SETTLEMENT COMPLEX AT CZERMNO:
THE RESULTS FROM FIELDWORK SEASON 2013.

Cemetery on the site no. 3 (the anthropological analysis).....261

Andriy Vojtekhovich

BARROWS WITH CREMATION IN THE SOUTHERN PART
OF THE POLOTSK LAND.....

269

Andriy Fylypchuk, Galyna Fylypchuk

SHORT ASSESSMENT IN THE STUDIES OF RITUAL STRUCTURE
ON THE SLOPES OF THE LOCALITY «OLENYN PARK»

(PLISNESKO ARCHAEOLOGICAL COMPLEX).....280

Andriy Biletskiy, Georgiy Shapovalov

VOZNESENSKIY (KICHKASKIY) «TREASURE» –
CREMATION BURIAL OF 10th CENTURY.....

285

Mykhaylo Sahaydak, Vsevolod Ivakin

OLD-RUS BURIAL DISCOVERED AT KYIV PODIL DISTRICT.....305

Marina Yagodynska

NEW STUDIES OF THE OLD RUS BURIAL-GROUND NEAR
THE VILLAGE ZELENICHE, TEREBOVLIYA DISTRICT,
TERNOPIL REGION

316

Radosław Liwoch

THE EARLY MEDIAEVAL STONE GRAVE WITH THE OLD
RUTHENIAN IMPORT IN SIEMIENICE ON THE BZURA RIVER
(KRZYŻANÓW COMMUNE, KUTNO COUNTY, ŁÓDŹ VOIVODESHIP).....

323

Edyta Anna Marek

NEW INTERPRETATIONS OF SELECTED EARLY MIDDLE AGES
CEMETERIES LOCATIONS WITH SLABBED GRAVES.....

335

Volodymyr Zakharyev

BURIAL GROUNDS OF 11th-13th CENTURIES

IN THE SOKILETS MICRO REGION IN CENTRAL PODILLYA.....344

<i>Mykhaylo Sahaydak, Marina Sergeyeva</i> RESEARCHES OF THE OLD RUS CHURCH ON THE NORTHWESTERN OUTSKIRTS OF KYIV PODIL	364
<i>Leontiy Voytovych</i> MARVELS OF THE CAPITAL CITY OF KING DANYLO ROMANOVYCH	378
<i>Sviatoslav Terskyi</i> ARCHAEOLOGICAL STUDIES OF SACRAL COMPLEXES IN PERESOPNYTSYA.....	409
<i>Denys Kozak</i> CLAY EASTER EGG FROM VOLYN.....	423
<i>Konrad Grochecki</i> SAMPLES OF SACRIFICIAL ITEMS FOUND IN CHURCHES AND MONASTERIES OF LUBLIN. CONTEXTS	432
<i>Alla Popruzhna</i> «THE LAST REFUGE» OF THE COSSACK OFFICER ELITE IN SECOND HALF OF 17th-18th CENTURIES (ACCORDING TO THE COSSACK ELITE TESTAMENTS).....	449
THE WORD ABOUT THE SCIENTIST, TEACHER, FRIEND.....	455
LIST OF ABBREVIATIONS	463

Наукове видання

НАУКОВІ СТУДІЇ

Випуск 7

**Культові та поховальні пам'ятки
у Вісло-Дніпровському регіоні: проблеми інтерпретації**

Збірник наукових праць

Відповідальний за випуск *І. Тимець*
Редактори *І. Семенов, Т. Молочко*
Технічний редактор *Н. Стахур*
Художнє оформлення обкладинки *Л. Караваєва, Н. Тимець*

Видавець *Ю. Николишин*
Заступник директора *С. Шот*

Свідоцтво держреєстру:
серія ДК № 3684 від 27.01.2010 р.
Підписано до друку 23.12.2014 р. Формат 70x100/16.
Папір офс. Друк офсетн. Гарнітура Times New Roman.
Умовн. друк. арк. 38,06. Умовн. фарбовідб. 38,94.
Обл.-вид. арк. 37,24. Наклад 350 прим.

ПП «Видавництво «Апріорі»
79000, м. Львів, вул. Сковороди, 4
тел./факс (032) 235-62-18, моб. 095-64-54-255, 067-314-05-10.
Для листування: 79000, м. Львів, а/с 242,
e-mail: apriori.knyga@gmail.com, www.apriori.lviv.ua