

Michał Auch

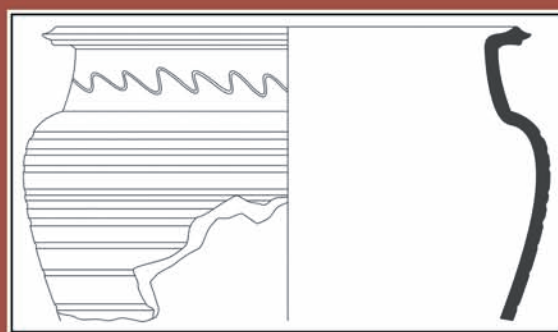
**The early medieval settlement complex
at Czermno in the light of results
from past research**

Pottery finds

**Wczesnośredniowieczny zespół osadniczy
w Czermnie w świetle wyników**

badań dawnych

Ceramika naczyniowa



Volume III

Leibniz-Institut für Geschichte und Kultur des östlichen Europa
Instytut Archeologii i Etnologii Polskiej Akademii Nauk
Instytut Archeologii Uniwersytetu Rzeszowskiego

Michał Auch

**The early medieval settlement complex
at Czermno in the light of results
from past research (up to 2010)**

Pottery finds

**Wczesnośredniowieczny zespół osadniczy
w Czermnie w świetle wyników
badań dawnych (do 2010)**

Ceramika naczyniowa

U ŹRÓDEŁ EUROPY ŚRODKOWO-WSCHODNIEJ / FRÜHZEIT OSTMITTELEUROPAS

Leibniz-Institut für Geschichte und Kultur des östlichen Europa, Leipzig
Instytut Archeologii i Etnologii Polskiej Akademii Nauk, Warszawa
Instytut Archeologii Uniwersytetu Rzeszowskiego, Rzeszów

Rada Redakcyjna / Herausbergremium
Christian Lübke, Jerzy Maik, Andrzej Rozwałka

Redakcja Serii / Redaktion der Reihe
Matthias Hardt, Marcin Wołoszyn

Tom 2, część 3 / Band 2, Teil 3

Michał Auch

**The early medieval settlement complex
at Czermno in the light of results
from past research (up to 2010)**

Pottery finds

**Wczesnośredniowieczny zespół osadniczy
w Czermnie w świetle wyników
badań dawnych (do 2010)**

Ceramika naczyniowa

U ŽRÓDEL EUROPY ŚRODKOWO-WSCHODNIEJ / FRÜHZEIT OSTMITTELEUROPAS
Leibniz-Institut für Geschichte und Kultur des östlichen Europa, Leipzig
Instytut Archeologii i Etnologii Polskiej Akademii Nauk, Warszawa
Instytut Archeologii Uniwersytetu Rzeszowskiego, Rzeszów

Redakcja tomu / Redaktion des Bandes

Marcin Wołoszyn

Sekretariat naukowy / Redaktionsassistentz

Barbara Chudzińska, Juliane Sellenk

Recenzenci tomu / Rezensenten des Bandes

Sebastian Brather, Vladimir Koval’

Tłumaczenie / Übersetzung

Maciej Trzeciecki

Skład / Layout

Irena Jordan

Obróbka graficzna / Graphikbearbeitung

Autor / Autor oraz / sowie Maciej Trzeciecki, Irena Jordan

Projekt okładki / Layout des Umschlages

Irena Jordan

Rysunek na okładce / Abbildung auf dem Umschlag

Czermno. Fragment naczynia z wylewem typu IV; rys. M. Trzeciecki (zob. w tej książce Tab. 28:13)

Czermno. Fragment eines Gefäßes mit dem Rand-Typ IV; gezeichnet von M. Trzeciecki (siehe Pl. 28:13 in diesem Buch)

Druk tomu II / Druck von Band II

Poligrafia Salezjańska, Kraków

Dystrybucja / Distribution

Leipziger Universitätsverlag, Leipzig

Instytut Archeologii i Etnologii Polskiej Akademii Nauk, Warszawa

Instytut Archeologii Uniwersytetu Rzeszowskiego, Rzeszów

© Copyright by Leibniz-Institut für Geschichte und Kultur des östlichen Europa e. V., Leipzig 2017

© Copyright by Instytut Archeologii i Etnologii Polskiej Akademii Nauk, Warszawa 2017

© Copyright by Instytut Archeologii Uniwersytetu Rzeszowskiego, Rzeszów 2017

ISBN: 978-3-96023-155-4

ISBN: 978-83-948237-8-8

ISBN: 978-83-936467-6-0

The present volume is the result of co-operation of institutions named here:

Leibniz Institut for the History and Culture
of Eastern Europe (GWZO), Leipzig



Institute of Archaeology and Ethnology
Polish Academy of Sciences, Warsaw



Institute of Archaeology
University of Rzeszów, Rzeszów



A publication financed by the Ministry of Science and Higher Education within the National Programme
for the Development of Humanities 2013-2019 / Sponsored by the:



**NARODOWY PROGRAM
ROZWOJU HUMANISTYKI**



**Bundesministerium
für Bildung
und Forschung**

Analysis of the pottery finds from the past excavations held in Czeremno in the years 1940, 1952, 1975-1979, 1985, and 1997 was among the primary tasks of the research project *The Golden apple of Polish archaeology. Stronghold complexes at Czeremno and Gródek (Cherven' towns) – chronology and function in the light of past and current research*, implemented in the frames of the National Programme for the Development of the Humanities (research project No. 12H 12 0064 81; Task No. 5, *Ceramics from past research at Czeremno and from confirmatory research*). Pottery collection, counting more than 60 000 sherds, was identified in the course of queries carried on in museums in Hrubieszów, Tomaszów Lubelski, and, primarily, in Zamość¹. The entire set of material was elaborated and analyzed by Michał Auch from the Institute of Archeology and Ethnology of the Polish Academy of Sciences in Warsaw. Additionally, Michał Auch along with Maciej Trzecicki from the aforementioned institution are the authors of the graphic documentation.

In the recently published monograph², dedicated to the analysis of finds from the past researches in Czeremno, attention has been paid repeatedly to numerous lacunae in our knowledge of excavation carried on in the stronghold on the Huczwa river. Almost complete lack of documentation from the fieldworks, particularly those carried on in the 1970s, impedes possibilities to affine the vast majority of pottery not only to the particular archaeological context but even to the specified excavation season! Given that, the collection presented here have been elaborated as a whole, though – whenever possible – assemblages derived from the defined year/excavation season have been discussed separately. It concerns primarily the set from the research held in 1940.

“Traditional” pottery study has been extended with chemical composition analyzes of selected fragments of vessels (43 samples) along with radiocarbon datings of organic residues preserved on vessels surfaces³. Results of the laboratory analyzes are included in Annexes I and II.

*

As mentioned above, the study prepared by Michał Auch was created as a part of the research project *The Golden apple of Polish archaeology...*, regrettably it did not provide funds for the publication⁴.

Auspiciously, *The Golden apple of Polish archaeology...* is from the very beginning implemented in close cooperation with the research centre in Leipzig (up to the end of 2016: Leipzig Centre for History and Culture of East Central Europe [GWZO], since 2017: Leibniz Institute for the History and Culture of Eastern Europe [GWZO]).

¹ Cf. M. Wołoszyn, *Cherven' Towns that is the golden apple of Polish archaeology – assumptions and implementation of an international research project = Grody Czerwieńskie czyli złote jabłko polskiej archeologii – założenia i realizacja międzynarodowego projektu badawczego*, [in:] M. Florek, M. Wołoszyn (eds.), *The early medieval settlement complex at Czeremno in the light of results from past research (up to 2010) Material evidence = Wczesnośredniowieczny zespół osadniczy w Czeremnie w świetle wyników badań dawnych (do 2010). Podstawy źródłowe*, U Źródeł Europy Środkowo-Wschodniej / Frühzeit Ostmitteleuropas 2, 1, Kraków-Leipzig-Rzeszów-Warszawa (Geisteswissenschaftliches Zentrum Geschichte und Kultur Ostmitteleuropas [GWZO]/Instytut Archeologii i Etnologii Polskiej Akademii Nauk/Instytut Archeologii Uniwersytetu Rzeszowskiego), vol. I, p. 13-51, here p. 17, 27, Figs. 3-8.

² M. Florek, M. Wołoszyn (eds.), *The early medieval settlement complex at Czeremno... = Wczesnośredniowieczny zespół osadniczy w Czeremnie ...*, vol. I-II.

³ Radiocarbon analyzes have been funded by the Research Centre in Leipzig; cf. below.

⁴ It was planned to apply for printing in the second phase of the project.

In 2015, GWZO financed radiocarbon dating of residues of organic material from 13 early medieval vessels from Czermno (*cf.* Annex II). The activity of GWZO in the research of the Cherven' Towns is supported by Federal Ministry of Education and Research, Bonn, as a part of research project *The Elbe Marches, Poland and Bohemia from the 10th to the 12th century* (FKZ 01UG1410). Subsequently, in 2017 it was decided to finance the publication of the study prepared by Michał Auch. Research Centre in Leipzig covered costs of English translation, and typesetting, along with the lion's part of expenses for print, while the Institute of Archeology and Ethnology of the Polish Academy of Sciences and the University of Rzeszów subsidized the printing of the book.

It is difficult at this point not to express the gratitude to all of those, thanks to whom the monograph of the pottery from Czermno will see the light of day already in 2017.

First and foremost, we should mention with gratitude Christian Lübke, Director of the GWZO, Arnold Bartetzky (Head of Department Culture and Imagination), and Matthias Hardt (Head of Department Man and Environment). Anja Fritzsche successfully carried us through the deep sea of various formalities.

Undoubtedly, the crucial role in the preparation of the manuscript belongs to the Author – Michał Auch. Maciej Trzeciecki, with the friendly help of Urszula Bugaj and Ben Jervis, translated that specialized text into English. Barbara Chudzińska read the entire typescript, tirelessly improving it with regard to both the content and stylistics. Layout and typesetting is a merit of Irena Jordan. Sebastian Brather (Freiburg im Breisgau) and Vladimir Koval (Moscow) took the effort to pre-review the work.

*

The volume presented here closes the cycle of publication of the results of past (before 2010) research in Czermno. Nonetheless, it appears evident that further studies and excavations are indispensable. It is sufficient to mention that the question of the beginnings of the stronghold in Czermno still awaits unambiguous explanation. Hopefully, it will be possible in the near future.

*Marcin Wołoszyn
Kraków – Leipzig – Rzeszów – Warszawa
1th December 2017*

Jednym z zadań w ramach projektu *Złote jabłko polskiej archeologii. Zespoły grodowe w Czermnie i Gródku (Grody Czerwieńskie) – chronologia i funkcja w świetle badań dawnych oraz weryfikacyjnych*, realizowanego w ramach Narodowego Programu Rozwoju Humanistyki (projekt nr 12H 12 0064 81) było opracowanie materiału ceramicznego, jaki pozyskano w Czermnie w trakcie badań dawnych w latach 1940, 1952, 1975-1979, 1985 oraz 1997 (zadanie nr 5, *Ceramika z Czerdna w świetle wyników badań dawnych i weryfikacyjnych*). Liczący nieco ponad 60 tysięcy fragmentów naczyń zbiór zidentyfikowano podczas kwerendy realizowanej w muzeach w Hrubieszowie, Tomaszowie Lubelskim, a przede wszystkim w Zamościu¹. Materiał ten został następnie opisany i opracowany przez Michała Aucha. On też, wraz z Maciejem Trzecieckim, wykonał dokumentację graficzną tych znalezisk.

W opublikowanej w ubiegłym roku monografii², poświęconej analizie znalezisk z badań dawnych w Czermnie, wielokrotnie zwracano uwagę na liczne luki w naszej wiedzy o wynikach prac wykopaliskowych na terenie grodu nad Huczwą. Fakt, iż niemal nie posiadamy dokumentacji z badań dawnych, zwłaszcza tych realizowanych w latach 70-tych ubiegłego wieku, powoduje, że zdecydowanej większości ceramiki z Czerdna nie da się powiązać nie tylko z konkretnymi obiektami, ale nawet sezonami wykopaliskowymi! W tej sytuacji zdecydowano się potraktować opracowywany materiał jako całość, choć oczywiście – kiedy tylko to było możliwe – zespoły pochodzące z danego roku/sezonu omawiano osobno, np. z badań w 1940 r.

Tradycyjne opracowanie rozbudowano o analizy technologiczne wybranych fragmentów naczyń (43 próby), wykonano także datowanie radiowęglowe trzynastu prób materiału organicznego odkrytego na powierzchni naczyń (nagary)³. Wyniki tych analiz zamieszczono w Aneksach I i II.

*

Jak już wspomniano, studium Michała Aucha powstało w ramach realizacji projektu badawczego *Złote jabłko polskiej archeologii...* W ramach projektu nie przewidziano środków na ogłoszenie opracowania drukiem⁴.

Projekt *Złote jabłko polskiej archeologii...* jest od początku realizowany w ścisłej współpracy z ośrodkiem badawczym w Lipsku (do końca 2016 Centrum Badawcze Historii i Kultury Krajów Europy Środkowo-Wschodniej [GWZO], od 2017 Instytut im. Leibniza Historii i Kultury Europy Wschodniej [GWZO]).

W 2015 r. GWZO pokryło koszty datowania radiowęglowego pozostałości materiału organicznego (nagary) z 13 naczyń z Czerdna (por. Aneks II). Aktywność GWZO w badaniach Grodów Czerwieńskich jest finansowana przez Ministerstwo Nauki i Szkolnictwa Wyższego Republiki Federalnej Niemiec, Bonn w ramach projektu *Polabszczyzna, Polska i Czechy od X do XII wieku...* (FKZ 01UG1410). W 2017 GWZO podjęło decyzję o sfinansowaniu wydania drukiem prezentowanego tu opracowania Michała Aucha. Koszty

¹ Por. M. Wołoszyn, *Cherven' Towns that is the golden apple of Polish archaeology – assumptions and implementation of an international research project = Grody Czerwieńskie czyli złote jabłko polskiej archeologii – założenia i realizacja międzynarodowego projektu badawczego*, [w:] M. Florek, M. Wołoszyn (red.), *The early medieval settlement complex at Czerdmno in the light of results from past research (up to 2010) Material evidence = Wczesnośredniowieczny zespół osadniczy w Czerdmnie w świetle wyników badań dawnych (do 2010). Podstawy źródłowe*, U Źródeł Europy Środkowo-Wschodniej / Frühzeit Ostmitteleuropas 2, 1, Kraków-Leipzig-Rzeszów-Warszawa (Geisteswissenschaftliches Zentrum Geschichte und Kultur Ostmitteleuropas [GWZO]/Instytut Archeologii i Etnologii Polskiej Akademii Nauk/Instytut Archeologii Uniwersytetu Rzeszowskiego), vol. I, s. 13-51, tu s. 17, 27, Ryc. 3-8.

² M. Florek, M. Wołoszyn (red.), *The early medieval settlement complex at Czerdmno ... = Wczesnośredniowieczny zespół osadniczy w Czerdmnie ...*, tom I-II.

³ Datowanie zostało sfinansowane przez Centrum Badawcze w Lipsku, por. niżej.

⁴ Planowano aplikowanie o środki na druk w drugiej fazie realizacji projektu.

tłumaczenia tekstu na język angielski, jego łamanie, jak i lwią część wydatków na druk pokryło Centrum Badawcze w Lipsku. Instytut Archeologii i Etnologii PAN oraz Uniwersytet Rzeszowski dofinansowały jedynie druk książki.

Trudno w tym miejscu nie podziękować grupie osób, dzięki którym opracowanie na temat ceramiki z Czeramna ujrzy światło dzienne już w r. 2017.

Ze strony GWZO, Lipsk chodzi przede wszystkim o dyrektora placówki Chistiana Lübke oraz Arnolda Bartetzky'ego (Kierownik Oddziału *Kultura i Imaginacja*), a także Matthiasa Hardta (Kierownik Oddziału *Człowiek i środowisko*). Anja Fritzsche sprawnie przeprowadziła nas przez morze różnorodnych formalności.

Z oczywistych powodów kluczową rolę w pracach nad przygotowaniem manuskryptu do druku odegrał jego Autor – Michał Auch. Maciej Trzecicki, korzystając z pomocy Urszuli Bugaj oraz Bena Jervisa sprawnie i profesjonalnie dokonał tłumaczenia tego bardzo specjalistycznego tekstu na język angielski. Pani Barbara Chudzińska przeczytała całość opracowania, niezmordowanie poprawiając je tak od strony merytorycznej, jak i stylistycznej. Skład i łamanie jest zasługą Ireny Jordan.

Sebastian Brather (Fryburg Bryzgowijski) oraz Vladimir Koval' (Moskwa) podjęli się trudu recenzji opracowania.

*

Niniejszy tom zamyka cykl publikacji wyników badań dawnych (sprzed 2010) w Czermnie. Jest jednak oczywiste, iż konieczna jest realizacja dalszych prac studyjnych jak i wykopaliskowych, przede wszystkim w celu jednoznacznego wyjaśnienia problemu początków założenia obronnego w Czermnie. Mam nadzieję, że będzie to możliwe.

*Marcin Wołoszyn
Kraków – Leipzig – Rzeszów – Warszawa
1 grudzień 2017*

CONTENTS

I.	INTRODUCTION	15
II.	METHODS OF THE ANALYSIS	17
	II.1. State of preservation	19
	II.2. Raw materials and fabrics	21
	II.3. Forming techniques	24
	II.4. Firing	26
	II.5. Morphology	27
	II.6. Decoration	31
	II.7. Use-wear traces	33
III.	OVERALL CHARACTERISTICS OF THE COLLECTION	33
	III.1. State of preservation	34
	III.2. Structure of the collection	35
IV.	ANALYSIS	37
	IV.1. Brownware	37
	IV.1.1. Technology	37
	IV.1.1.1. Raw materials and fabrics	37
	IV.1.1.2. Base marks	41
	IV.1.1.3. Firing	43
	IV.1.2. Morphology	44
	IV.1.2.1. Rims	45
	IV.1.2.2. Bases	48
	IV.1.3. Relationship between chosen technological and morphological features	50
	IV.1.4. Decoration	52
	IV.1.5. Use-wear traces	57
	IV.2. Whiteware (I)	58
	IV.2.1. Technology	58
	IV.2.1.1. Raw materials and fabrics	58
	IV.2.1.2. Base marks	62
	IV.2.1.3. Firing	62
	IV.2.2. Morphology	63
	IV.2.2.1. Rims	64
	IV.2.2.2. Bases	67
	IV.2.3. Relationship between chosen technological and morphological features	68
	IV.2.4. Decoration	70
	IV.2.5. Use-wear traces	72
	IV.3. Brownware and whiteware (I) – comparative analysis	73

IV.4. Chronological and geographical contexts of the brown- and whiteware (I)	
vessels from Czermno	77
IV.5. Early medieval glazed pottery	89
IV.6. Imported pottery – amphorae	93
IV.7. Late medieval and post-medieval pottery	96
IV.7.1. Raw materials and fabrics	96
IV.7.2. Forming techniques	97
IV.7.3. Firing	98
IV.7.4. Morphology	98
IV.7.5. Decoration	102
IV.7.6. Use-wear traces	103
IV.8. Other ware groups	103
V. DISTRIBUTION OF THE CHOSEN FEATURES	104
VI. CONCLUSIONS	115
VII. ANNEXES	231
Annex I Results of chemical composition analysis of pottery from Czermno	231
Annex II Radiocarbon dating of organic residues preserved on the walls of early medieval vessels from Czermno	263
VIII. BIBLIOGRAPHY	281
IX. TABLES	303
X. DIAGRAMMS	451
XI. PLATES	505
XII. INDEX (CONCORDANCE) OF GEOGRAPHIC AND HISTORICAL NAMES	
(Barbara Chudzińska, Aleksandr Musin)	557

SPIS TREŚCI

I.	WSTĘP	121
II.	METODY BADAŃ	123
	II.1. Stan zachowania	125
	II.2. Surowce i masy ceramiczne	127
	II.3. Techniki formowania	130
	II.4. Wypalanie	132
	II.5. Morfologia	134
	II.6. Dekoracja powierzchni	139
	II.7. Ślady użytkowania	140
III.	OGÓLNA CHARAKTERYSTYKA ZBIORU	141
	III.1. Stan zachowania	141
	III.2. Struktura zbioru	142
IV.	ANALIZA ZBIORU	144
	IV.1. Ceramika brunatna	144
	IV.1.1. Technologia	144
	IV.1.1.1. Surowce i masy ceramiczne	144
	IV.1.1.2. Ślady na dnach	148
	IV.1.1.3. Wypalanie	150
	IV.1.2. Morfologia	152
	IV.1.2.1. Wylewy	153
	IV.1.2.2. Dna	156
	IV.1.3. Związki wybranych cech technologicznych z morfologicznymi	158
	IV.1.4. Dekoracja powierzchni	160
	IV.1.5. Ślady użytkowania	166
	IV.2. Ceramika biała (I)	167
	IV.2.1. Technologia	167
	IV.2.1.1. Surowce i masy ceramiczne	167
	IV.2.1.2. Ślady na dnach	170
	IV.2.1.3. Wypalanie	171
	IV.2.2. Morfologia	171
	IV.2.2.1. Wylewy	172
	IV.2.2.2. Dna	175
	IV.2.3. Związki wybranych cech technologicznych z morfologicznymi	177
	IV.2.4. Dekoracja powierzchni	178
	IV.2.5. Ślady użytkowania	181
	IV.3. Porównanie ceramiki brunatnej i białej (I)	181

IV.4. Kontekst chronologiczno-przestrzenny ceramiki brunatnej i białej (I)	186
IV.5. Wczesnośredniowieczne naczynia szklone	198
IV.6. Ceramika importowana – amfory	202
IV.7. Ceramika późnośredniowieczna i nowożytna	206
IV.7.1. Surowce i masy ceramiczne	206
IV.7.2. Techniki formowania	207
IV.7.3. Wypalanie	208
IV.7.4. Morfologia	208
IV.7.5. Dekoracja powierzchni	212
IV.7.6. Ślady użytkowania	213
IV.8. Pozostałe grupy gatunkowe	213
V. ANALIZA DYSTRYBUCJI WYBRANYCH CECH NACZYŃ	214
VI. PODSUMOWANIE WYNIKÓW BADAŃ	225
VII. ANEKSY	231
Aneks I Wyniki analiz składu chemicznego ceramiki z Czeramna	241
Aneks II Datowanie pozostałości organicznych zachowanych na ściankach wczesnośredniowiecznych naczyń z Czeramna	269
VIII. BIBLIOGRAFIA	281
IX. TABELE	303
X. RYCINY (WYKRESY)	451
XI. TABLICE	505
XII. INDEKS (KONKORDANCJA) NAZW GEOGRAFICZNYCH I HISTORYCZNYCH (Barbara Chudzińska, Aleksandr Musin)	557